



ตารางแสดง จำนวนและอัตราป่วยด้วยโรคที่ต้องเฝ้าระวังทางระบาดวิทยา
ระหว่างวันที่ 1 มกราคม - 31 พฤษภาคม 2563 อำเภอศรีนคร จ.สุโขทัย จำแนกรายตำบล



ชื่อโรค	รวมอำเภอศรีนคร		ค้ำมัธยฐาน (57 - 61)	ศรีนคร		นครเดิฐ		น้ำขุม		คลองมะพลับ		หนองบัว	
	จำนวน (คน)	อัตรา/ แสน		จำนวน(คน)	อัตรา/แสน	จำนวน(คน)	อัตรา/แสน	จำนวน (คน)	อัตรา/แสน	จำนวน (คน)	อัตรา/แสน	จำนวน (คน)	อัตรา/แสน
อุจจาระร่วง	147	564.19	1349.10	25	402.77	31	574.39	41	754.79	36	599.02	14	465.27
ปอดบวม	19	73.92	305.40	8	128.89	2	37.06	3	55.23	6	99.83	0	0
ไข้หวัดใหญ่	14	53.73	243.90	3	48.33	3	55.59	2	36.82	3	49.92	3	99.70
สุกใส	6	23.03	52.70	3	48.33	1	18.53	2	36.82	0	0	0	0
STD.Total	3	11.5		0	0	0	0	0	0	2	33.28	1	33.23
DHF.Total	3	11.51	64.10	0	0	3	55.39	0	0	0	0	0	0
มือเท้าปาก	1	3.84	52.70	0	0	0	0	1	18.41	0	0	0	0
ตาแดง	1	3.84	64.10	1	16.11	0	0	0	0	0	0	0	0
อาหารเป็นพิษ	1	3.84	166.70	0	0	0	0	0	0	1	16.64	0	0

จากตารางพบว่า จำนวนและอัตราป่วยด้วยโรคที่ต้องเฝ้าระวังทางระบาดวิทยามากที่สุดประจำเดือนเมษายน คือ โรคอุจจาระร่วง จำนวนผู้ป่วยเท่ากับ 147 ราย อัตราป่วยเท่ากับ 564.19 ต่อประชากรแสนคน (ค้ำมัธยฐานย้อนหลัง 5 ปี = 1349.10) แสดงให้เห็นว่าโรคอุจจาระร่วงยังคงเป็นปัญหาที่สำคัญเกี่ยวกับโรคที่ต้องเฝ้าระวังทางระบาดวิทยามากที่สุดของเดือนพฤษภาคม รองลงมาคือโรคปอดบวม จำนวนผู้ป่วยเท่ากับ 19 ราย อัตราป่วย 73.92 ต่อประชากรแสนคนและโรคไข้หวัดใหญ่ จำนวนผู้ป่วยเท่ากับ 14 ราย อัตราป่วยเท่ากับ 53.73 ต่อประชากรแสนคนตามลำดับ

และพบว่าตำบลที่มีอัตราผู้ป่วยโรคอุจจาระร่วงมากที่สุดคือ ตำบลน้ำขุม อัตราป่วย 754.79 ประชากรแสนคน รองลงมาคือ ตำบลคลองมะพลับ อัตราป่วยเท่ากับ 599.02 ต่อประชากรแสนคน และตำบลหนองบัว อัตราป่วยเท่ากับ 574.39 ต่อประชากรแสนคน ตามลำดับ



ตารางแสดง จำนวนและอัตราป่วยด้วยโรคที่ต้องเฝ้าระวังทางระบาดวิทยา
ระหว่างวันที่ 1 – 31 พฤษภาคม 2563 อำเภอศรีนคร จ.สุโขทัย จำแนกรายตำบล



ชื่อโรค	รวมอำเภอศรีนคร		ค้ำมัธยฐาน (56-60)	ศรีนคร		นครเดิฐ		น้ำขุม		คลองมะพลับ		หนองบัว	
	จำนวน (คน)	อัตรา/ แสน		จำนวน(คน)	อัตรา/แสน	จำนวน(คน)	อัตรา/แสน	จำนวน (คน)	อัตรา/แสน	จำนวน (คน)	อัตรา/แสน	จำนวน (คน)	อัตรา/แสน
อุจจาระร่วง	21	80.60	1349.10	5	80.55	2	37.06	5	92.05	7	116.47	2	66.47
ไข้หวัดใหญ่	1	3.84	243.90	0	0	0	0	0	0	0	0	1	33.23
ปอดบวม	1	3.84	305.40	0	0	1	18.53	0	0	0	0	0	0
อาหารเป็นพิษ	1	3.84	166.70	0	0	0	0	0	0	1	16.64	0	0

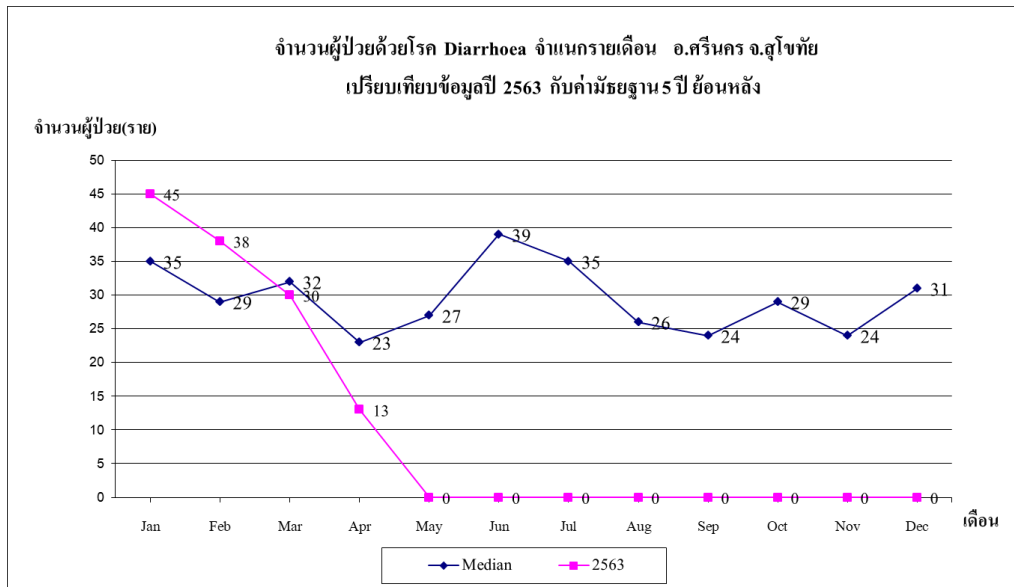
จากตารางพบว่า จำนวนและอัตราป่วยด้วยโรคที่ต้องเฝ้าระวังทางระบาดวิทยามากที่สุดประจำเดือนเมษายน คือ โรคอุจจาระร่วง จำนวนผู้ป่วยเท่ากับ 21 ราย อัตราป่วยเท่ากับ 80.60 ต่อประชากรแสนคน (ค้ำมัธยฐานย้อนหลัง 5 ปี = 1349.10) แสดงให้เห็นว่าโรคอุจจาระร่วงยังคงเป็นปัญหาที่สำคัญเกี่ยวกับโรคที่ต้องเฝ้าระวังทางระบาดวิทยามากที่สุดของเดือนพฤษภาคม รองลงมาคือโรคไข้หวัดใหญ่, ปอดบวม, และอาหารเป็นพิษ จำนวนผู้ป่วยเท่ากับโรคละ 1 ราย อัตราป่วยเท่ากับ 3.84 ต่อแสนประชากรคน ตามลำดับ

และพบว่าตำบลที่มีอัตราผู้ป่วยโรคอุจจาระร่วงมากที่สุดคือ ตำบลคลองมะพลับ อัตราป่วยเท่ากับ 116.47 ต่อประชากรแสนคน รองลงมาคือ ตำบลน้ำขุม อัตราป่วยเท่ากับ 92.05 ต่อประชากรแสนคน และตำบลศรีนคร อัตราป่วยเท่ากับ 80.55 ต่อประชากรแสนคน ตามลำดับ

1.สรุปรายงานสถานการณ์โรค Diarrhoea

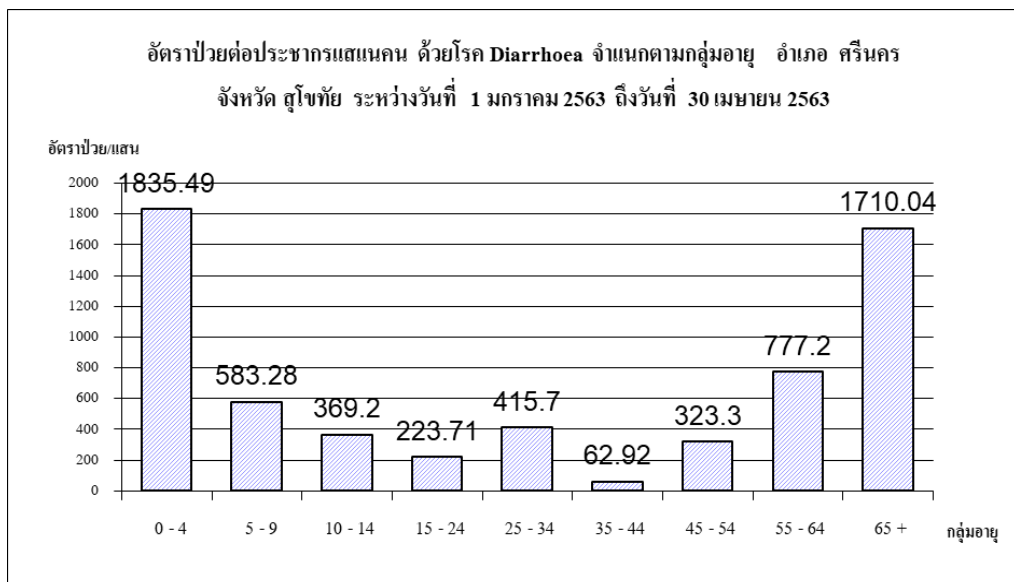
อำเภอ ศรีนคร จังหวัด สุโขทัย ระหว่างวันที่ 1 มกราคม 2563 ถึงวันที่ 31 พฤษภาคม 2563

กราฟที่ 1แสดงจำนวนผู้ป่วยด้วยโรคอุจจาระร่วง จำแนกรายเดือน เทียบข้อมูลปี 2563 กับค่ามัธยฐาน5ปีย้อนหลัง



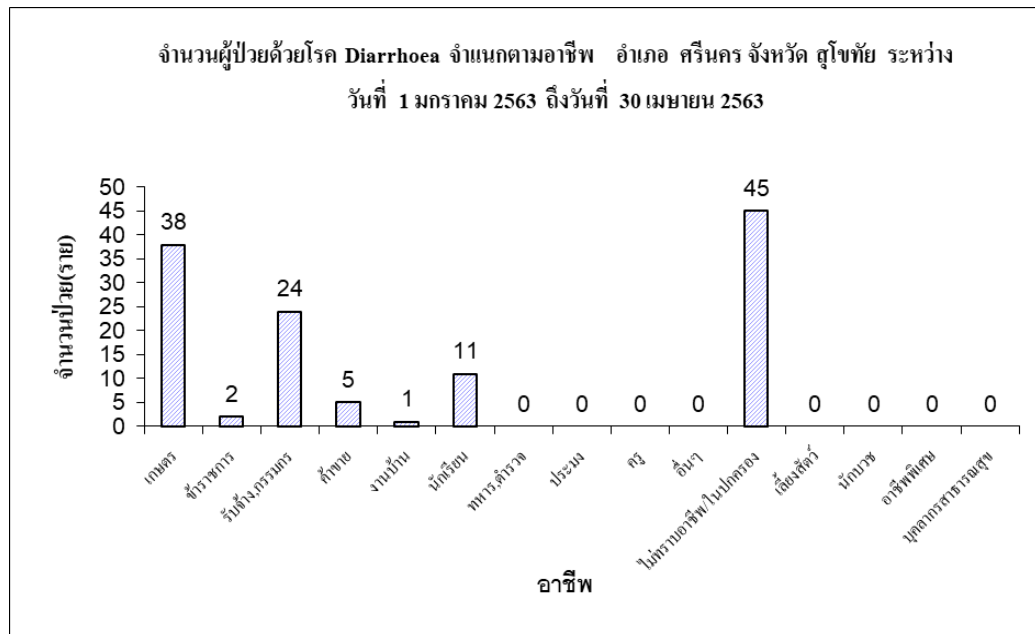
จากกราฟที่ 1 พบว่า เดือนมีนาคม มีจำนวนผู้ป่วยน้อยกว่าค่ามัธยฐาน 5 ปีย้อนหลัง จากการวิเคราะห์พบว่าเป็นช่วงการระบาดของโรคโควิด 19 ทางกระทรวงสาธารณสุขมีมาตรการ อยู่บ้านหยุดเชื้อเพื่อชาติ ประชาชนส่วนใหญ่อยู่บ้านประกอบอาหารทานเอง และเกิดการปรับเปลี่ยนพฤติกรรม กินร้อน ช้อนส่วนตัว ล้างมือบ่อยๆ ส่งผลให้จำนวนผู้ป่วยโรคอุจจาระร่วงลดลง

กราฟที่ 2 แสดงอัตราป่วยต่อประชากรแสนคน ด้วยโรคอุจจาระร่วง จำแนกตามกลุ่มอายุ



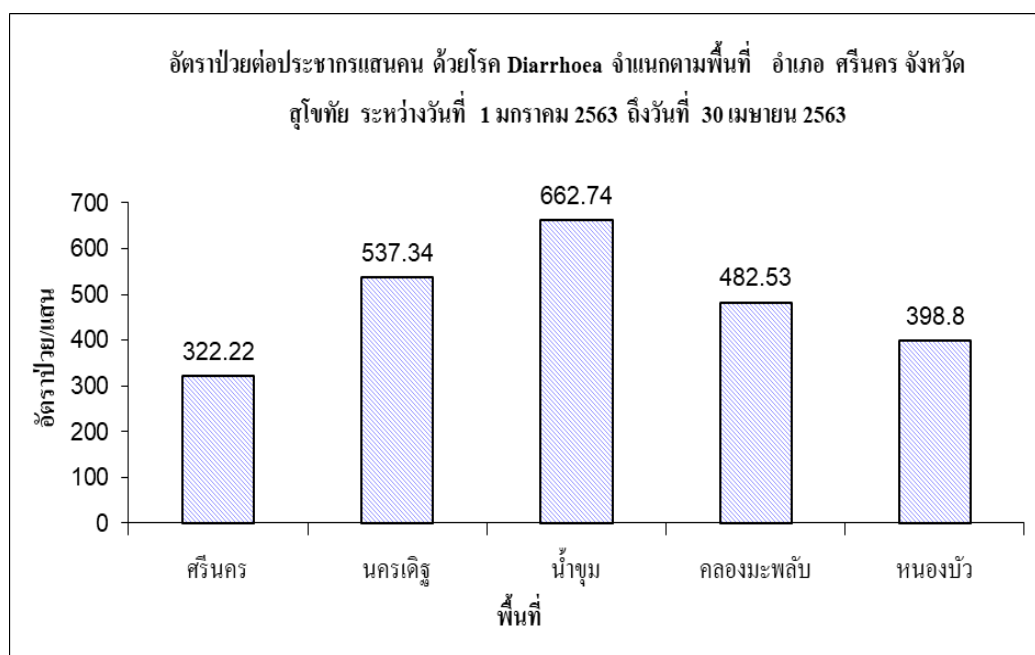
จากกราฟที่ 2 พบว่า กลุ่มอายุที่ป่วยด้วยโรคอุจจาระร่วงสูงสุดคือ 0-4ปี อัตราป่วยเท่ากับ 1835.49 ต่อประชากรแสนคน รองลงมาคือ กลุ่ม 65ปีขึ้นไป อัตราป่วยเท่ากับ 1710.04 ต่อประชากรแสนคน และกลุ่ม 55-64 ปี อัตราป่วยเท่ากับ 777.20 ต่อประชากรแสนคน ตามลำดับ

กราฟที่ 3 แสดงจำนวนผู้ป่วยด้วยโรคอุจจาระร่วง จำแนกตามอาชีพ



กราฟที่ 3 พบว่า อาชีพที่พบผู้ป่วยสูงสุดคือ ไม่ทราบอาชีพ/ในปกครอง จำนวน 45 ราย รองลงมาคืออาชีพเกษตร จำนวน 38 ราย และอาชีพรับจ้าง,กรรมกร จำนวน 24 ราย ตามลำดับ

กราฟที่ 4 แสดงอัตราป่วยต่อประชากรแสนคน ด้วยโรคอุจจาระร่วง จำแนกตามพื้นที่อำเภอศรีนคร

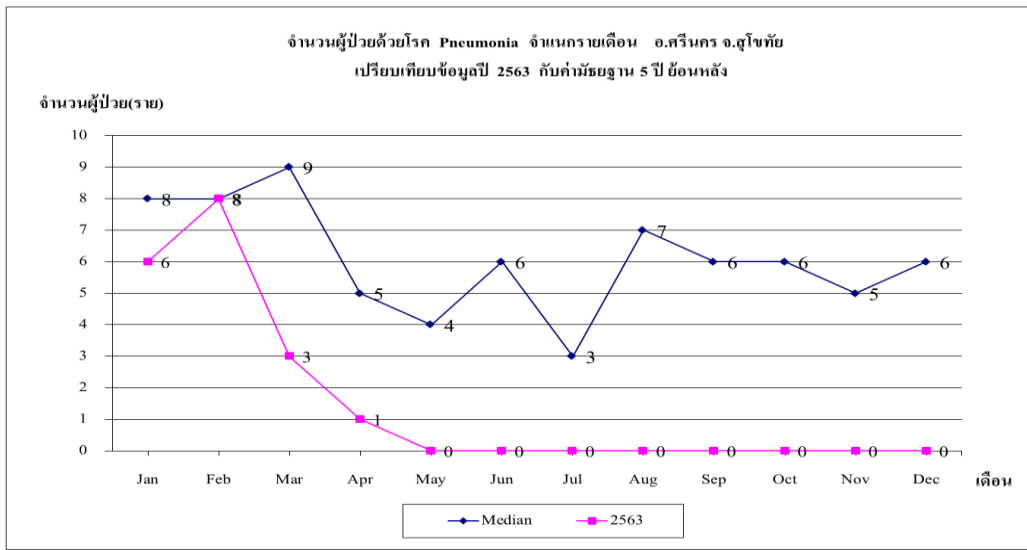


กราฟที่ 4 พบว่าพื้นที่ที่มีอัตราป่วยด้วยโรคอุจจาระร่วงสูงสุดคือ ตำบลน้ำขุม อัตราป่วยเท่ากับ 662.74 ต่อประชากรแสนคน รองลงมาคือ ตำบลนครเดิฐ อัตราป่วยเท่ากับ 537.34 ต่อประชากรแสนคน และตำบลคลองมะพลับ อัตราป่วยเท่ากับ 482.53 ต่อประชากรแสนคน ตามลำดับ

สรุปรายงานสถานการณ์โรค Pneumonia

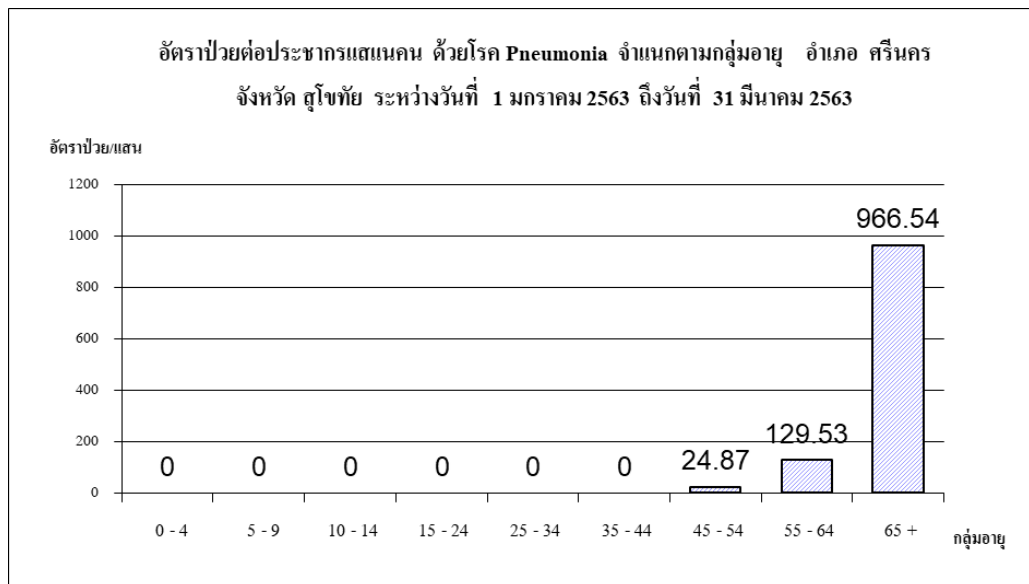
อำเภอ ศรีนคร จังหวัด สุโขทัย ระหว่างวันที่ 1 มกราคม 2563 ถึงวันที่ 31 มีนาคม 2563

กราฟที่ 5 แสดงจำนวนผู้ป่วยด้วยโรคปอดบวม จำแนกรายเดือน เทียบข้อมูลปี 2563 กับค่ามัธยฐานย้อนหลัง 5 ปีย้อนหลัง



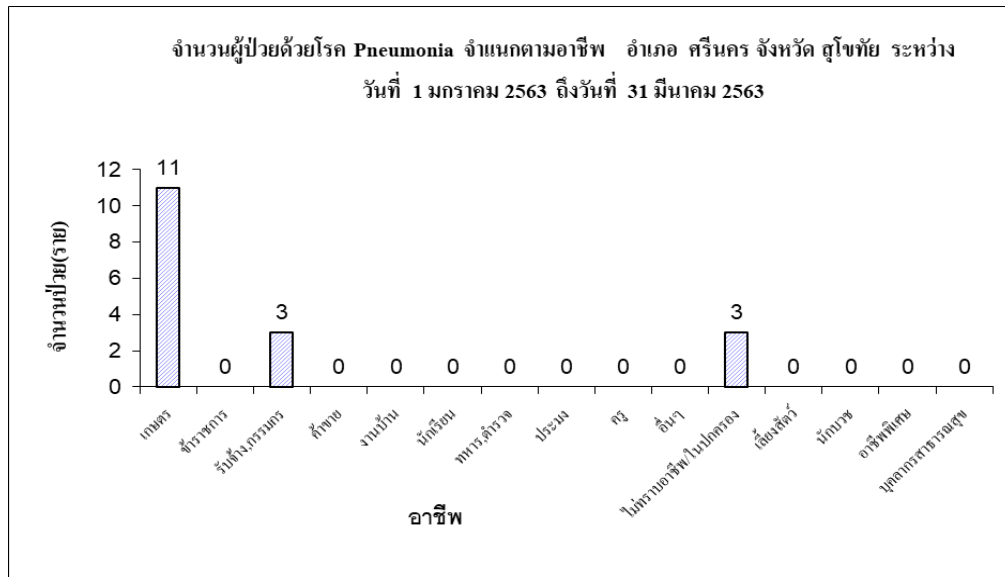
กราฟที่ 5 พบว่า โรคปอดบวมมีแนวโน้มลดลงเมื่อเทียบกับค่ามัธยฐานย้อนหลัง 5 ปีย้อนหลัง โดยเฉพาะเดือนมีนาคม ต่ำกว่าค่ามัธยฐาน 5 ปีย้อนหลัง 3 เท่า จากการวิเคราะห์สถานการณ์ประเทศไทย และระดับจังหวัดสุโขทัยเกิดการระบาดโรคโควิด19 ที่ส่งผลกระทบต่อปอดโดยตรง ทำให้ประชาชนปรับเปลี่ยนพฤติกรรม ดูแลสุขภาพตนเองเพิ่มขึ้น สวมหน้ากากอนามัยเมื่ออยู่ในพื้นที่แออัด หรือขณะป่วยแยกตัวออกคนอื่น ไม่ใช้สิ่งของร่วมกับผู้อื่น และรักษาระยะห่างทางสังคม ส่งผลให้พบผู้ป่วยโรคปอดบวมลดลง

กราฟที่ 6 แสดงอัตราป่วยด้วยโรคปอดบวม จำแนกตามกลุ่มอายุ



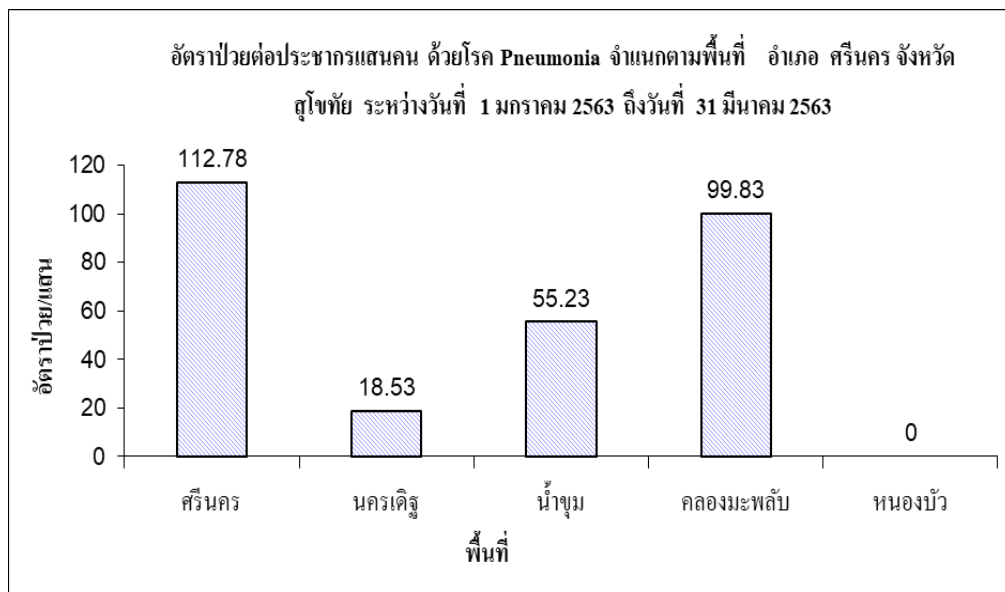
กราฟที่ 6 พบว่า กลุ่มอายุที่ป่วยด้วยโรคปอดบวมสูงสุดคือ 65ปีขึ้นไป อัตราป่วยเท่ากับ 966.54 ต่อประชากรแสนคน รองลงมาคือกลุ่ม 55-64 ปี อัตราป่วยเท่ากับ 129.53 ต่อประชากรแสนคน และกลุ่ม 45-54 ปี อัตราป่วยเท่ากับ 24.87 ต่อประชากรแสนคน ตามลำดับ

กราฟที่ 7 แสดงจำนวนผู้ป่วยด้วยโรคปอดบวม จำแนกตามอาชีพ



กราฟที่ 7 พบว่าอาชีพที่มีผู้ป่วยด้วยโรคปอดบวมสูงสุด คือ เกษตร จำนวน 11 ราย รองลงมาคือ อาชีพรับจ้าง,กรรมกร,ไม่ทราบอาชีพ/ในความปกครอง อาชีพละ 3 ราย ตามลำดับ

กราฟที่ 8 แสดงอัตราป่วยต่อประชากรแสนคนด้วยโรคปอดบวม จำแนกรายพื้นที่

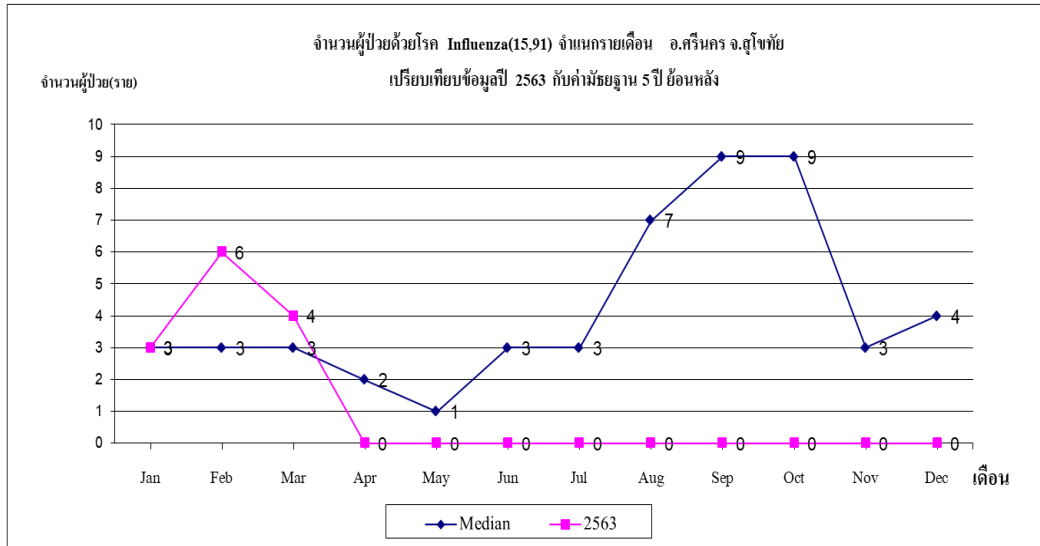


กราฟที่ 8 พบว่าพื้นที่ที่มีอัตราป่วยด้วยโรคปอดบวมสูงสุดคือ ตำบลศรีนคร อัตราป่วยเท่ากับ 112.78 ต่อประชากรแสนคน รองลงมาคือ ตำบลคลองมะพลับ อัตราป่วยเท่ากับ 99.83 ต่อประชากรแสนคน และตำบลน้ำขุม อัตราป่วยเท่ากับ 55.23 ต่อประชากรแสนคน ตามลำดับ

สรุปรายงานสถานการณ์โรค Influenza

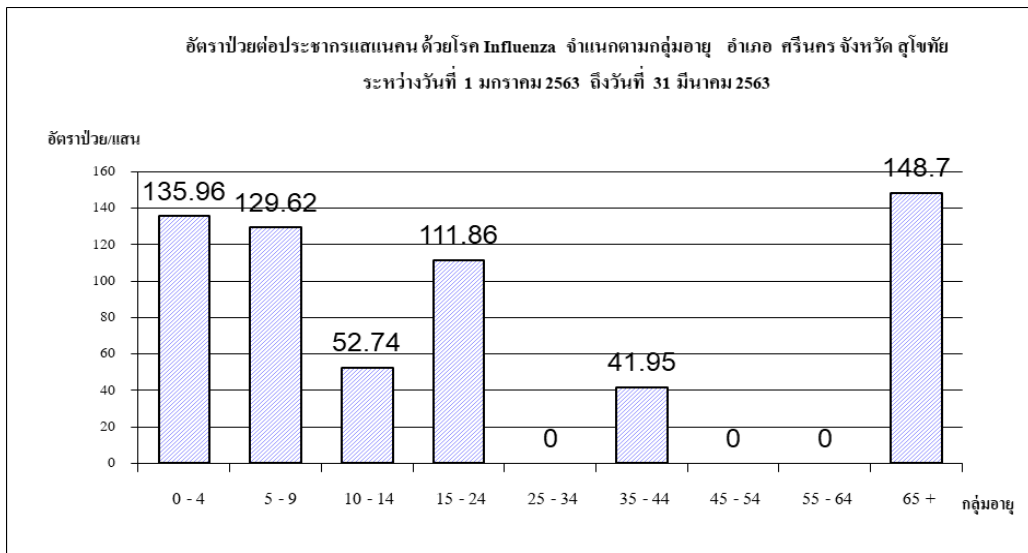
อำเภอ ศรีนคร จังหวัด สุโขทัย ระหว่างวันที่ 1 มกราคม 2563 ถึงวันที่ 31 มีนาคม 2563

กราฟที่ 9 แสดงจำนวนผู้ป่วยด้วยโรคไข้หวัดใหญ่ จำแนกรายเดือน เทียบข้อมูลปี 2563 กับค่ามัธยฐาน 5 ปีย้อนหลัง



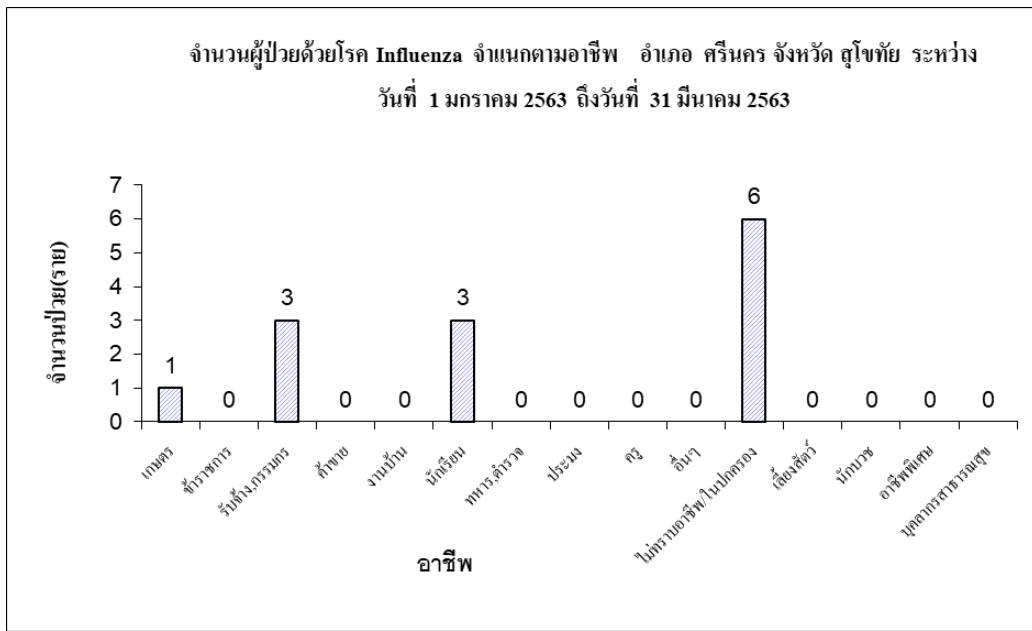
กราฟที่ 9 พบว่าช่วงเดือน มกราคม – มีนาคม ปี 2563 จำนวนผู้ป่วยด้วยโรคไข้หวัดใหญ่ สูงกว่าค่ามัธยฐาน 5 ปีย้อนหลัง จากการวิเคราะห์พบว่าเป็นช่วงที่สภาพอากาศเปลี่ยนแปลง ส่งผลให้เกิดโรคติดต่อทางเดินหายใจได้ง่าย

กราฟที่ 10 แสดงอัตราป่วยต่อประชากรแสนคนด้วยโรคไข้หวัดใหญ่ จำแนกตามกลุ่มอายุ



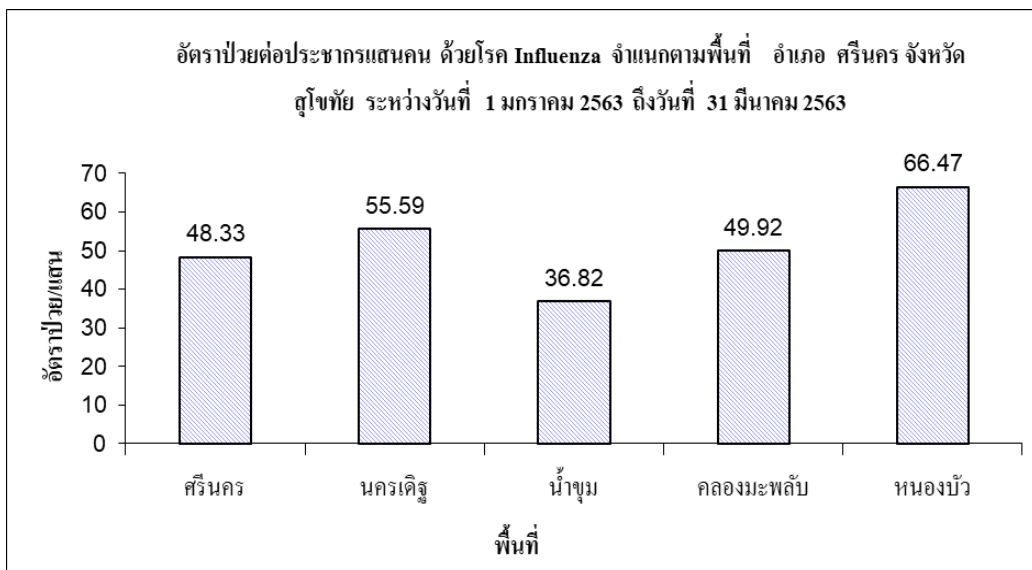
กราฟที่ 10 พบว่ากลุ่มอายุที่มีอัตราป่วยโรคไข้หวัดใหญ่สูงสุดคือ 65ปีขึ้นไป อัตราป่วยเท่ากับ 148.70 ต่อประชากรแสนคน รองลงมาคือ 0-4 ปี อัตราป่วยเท่ากับ 135.96 ต่อประชากรแสนคน และ 5-9 ปี อัตราป่วยเท่ากับ 129.62 ต่อประชากรแสนคน ตามลำดับ

กราฟที่ 11 แสดงจำนวนผู้ป่วยด้วยโรคไข้หวัดใหญ่ จำแนกตามอาชีพ



กราฟที่ 11 พบว่า อาชีพที่ป่วยด้วยโรคไข้หวัดใหญ่สูงสุดคือ ไม่ทราบอาชีพ/ไม่ปกครอง จำนวน 6 ราย รองลงมาคือรับจ้าง,กรรมกร /นักเรียน อาชีพละ 3 ราย ตามลำดับ

กราฟที่ 12 แสดงอัตราป่วยต่อประชากรแสนคน ด้วยโรคไข้หวัดใหญ่ จำแนกรายพื้นที่



กราฟที่ 12 พบว่าพื้นที่ที่มีอัตราป่วยด้วยโรคไข้หวัดใหญ่สูงสุดคือตำบลหนองบัว อัตราป่วยเท่ากับ 66.47 ต่อประชากรแสนคน รองลงมาคือตำบลนครเดิฐ อัตราป่วยเท่ากับ 55.59 ต่อประชากรแสนคน และตำบลคลองมะพลับ อัตราป่วยเท่ากับ 49.92 ต่อประชากรแสนคน ตามลำดับ